

Мониторинг перемен: основные тенденции

ИСЭРТ РАН продолжает знакомить читателей с материалами о состоянии и тенденциях экономики России и Вологодской области.

Последствия мирового финансового кризиса 2008 – 2009 гг. с наглядным постоянством проявляются в ухудшении показателей социальной сферы Вологодской области. Так, в I полугодии 2011 г. среднедушевые реальные денежные доходы в регионе по сравнению с соответствующим периодом прошлого года уменьшились, составив 93% от докризисного уровня 2008 г. Причём за январь – июнь 2008 – 2011 гг. разрыв между значениями областных и среднероссийских показателей увеличился с 19 до 28%. В результате постоянно ухудшается соотношение между денежными доходами и величиной прожиточного минимума, которая с каждым годом растёт более быстрыми темпами (что характерно и для России в целом).

По-прежнему острой в Вологодской области остаётся проблема безработицы (на уровне более 7% с момента кризиса; табл. 1). Всё это негативным образом сказывается на качестве жизни населения в регионе.

Сложившаяся в социальной сфере ситуация во многом обусловлена процессами, происходящими в экономике Вологодской области. Несмотря на то, что в промышленном производстве региона, согласно данным за январь – июнь 2011 г., по сравнению с соответствующим периодом прошлого года наблюдался рост на 108% (по России – 106%), докризисных значений по этому показателю так и не удалось достичь (92% от уровня 2008 г.).

Таблица 1. Основные показатели социального развития*

Показатель	Территория	Январь – июнь				
		2008 г.	2009 г.	2010 г.	2011 г.	2011 г. к 2008 г., %
Среднедушевые реальные денежные доходы в месяц**, руб.	ВО	14541	13305	13638	13542	93,1
	РФ	17977	18121	18973	18707	104,1
	ВО/РФ, %	80,9	73,4	71,9	72,4	х
Среднемесячная реальная заработная плата**, руб.	ВО	20741	19310	20082	19801	95,5
	РФ	21858	20721	21861	22779	104,2
	ВО/РФ, %	94,9	93,2	91,9	86,9	х
Прожиточный минимум на душу населения, руб.	ВО	4700	5298	5675	6685	142,2
	РФ	4500	5187	5625	6400	142,2
	ВО/РФ, %	104,4	102,1	100,9	104,5	х
Соотношение среднедушевых реальных денежных доходов и величины прожиточного минимума, раз	ВО	3,09	2,51	2,40	2,03	х
	РФ	3,99	3,49	3,37	2,92	х
Уровень безработицы (по методологии МОТ), %	ВО	6,1	7,5	7,7	7,3	х
	РФ	6,4	8,4	7,5	6,6	х

* среднедушевые реальные денежные доходы, среднемесячная реальная заработная плата и прожиточный минимум представлены в сопоставимой оценке.

** данные за январь – май.

Источники: Социально-экономическое положение Вологодской области в январе – июне 2011 года: доклад / Вологдастат. – Вологда, июль 2011. – С. 117; Социально-экономическое положение Вологодской области в январе – июне 2010 года: доклад / Вологдастат. – Вологда, июль 2010. – С. 117; данные сайта Федеральной службы государственной статистики (<http://www.gks.ru>).

Чуть более чем на 5% вырос грузооборот предприятий транспорта и объём розничной торговли. Однако третий год подряд происходит спад в строительстве: в I полугодии 2011 года объём работ по данному виду деятельности составил 98% от аналогичного периода 2010 г. и 65% от уровня 2008 г. (табл. 2).

Таблица 2. Основные показатели экономического развития, %

Показатель	Январь – июнь 2011 г. к январю – июню 2010 г.		Январь – июнь 2011 г. к январю – июню 2009 г.		Январь – июнь 2011 г. к январю – июню 2008 г.				
	РФ	ВО	РФ	ВО	РФ	ВО			
Показатели экономического роста									
Объём промышленного производства	105,9	107,8		116,7	123,2		99,4	91,7	●
Объём продукции сельского хозяйства	100,7	96,7	●	103,6	98,7	●	105,1	93,9	●
Грузооборот предприятий транспорта	104,4	105,4	●	117,2	116,3	●	96,7	103,4	●
Объём работ, выполненных по виду деятельности «Строительство»	101,2	97,7	●	98,1	82,2	●	79,1	64,5	●
Объём розничной торговли	105,3	105,3		110,1	113,1		107,4	108,7	●
Государственные финансы									
Доходы консолидированного бюджета*	129,3	113,4	●	158,4	143,1	●	124,8	124,2	●
Расходы консолидированного бюджета*	111,1	110,8	●	125,7	122,1	●	150,3	119,0	●
Внешнеэкономическая деятельность									
Внешнеторговый оборот товаров*	134,3	149,2	●	193,4	182,8	●	107,3	106,2	●
в т. ч. экспорт	130,0	148,5	●	203,1	196,3	●	106,8	106,6	●
импорт	142,2	158,2	●	178,7	101,2	●	108,5	101,8	●
* предварительные данные.									
● – показатели ниже средних по РФ; ○ – показатели выше средних по РФ; ◐ – показатели соответствуют средним по РФ.									
Источники: Социально-экономическое положение Вологодской области в январе – июне 2011 года: доклад / Вологдастат. – Вологда, июль 2011. – С. 6; Социально-экономическое положение Вологодской области в январе – июне 2010 года: доклад / Вологдастат. – Вологда, июль 2010. – С. 6.; данные сайта Федеральной службы государственной статистики (http://www.gks.ru).									

Мировой финансовый кризис показал, что экономическая ситуация в Вологодской области во многом зависит от конъюнктуры цен на мировых рынках, что обусловлено значительной долей экспорта в экономике региона – 34% от объёма производимых товаров (по России – 43%). Причём основу экспорта составляет металлургическая и химическая продукция (низкой степени переработки), на долю которой приходится 95% вывозимых регионом товаров. Оживление спроса и рост цен на мировых рынках способствовали положительным темпам развития данных отраслей (110 и 104% соответственно), благодаря чему в I полугодии 2011 г. экспорт товаров Вологодской области впервые вышел на докризисный уровень – 106% к июню 2008 г. (табл. 2 и 3).

В структуре импорта, напротив, ведущее место занимает машиностроительная продукция (67%), а доля собственного машиностроения Вологодской области за два десятилетия рыночных преобразований в объёме промышленности снизилась до 4,7%, в то время как в 1990 г. находилась на уровне 10,5%. Это говорит о том, что региональный машиностроительный комплекс постепенно перестаёт выполнять свою главную функцию – воспроизводство (модернизацию) активной части основного капитала.

При этом доля металлургического и химического производств постоянно растёт (с 54% в 1990 г. до 80,5% в 2011 г.; рис. 1), что свидетельствует о сырьевой направленности экономики Вологодской области. Следовательно, задача диверсификации промышленности и увеличения производства продукции с высокой долей добавленной стоимости становится всё более актуальной.

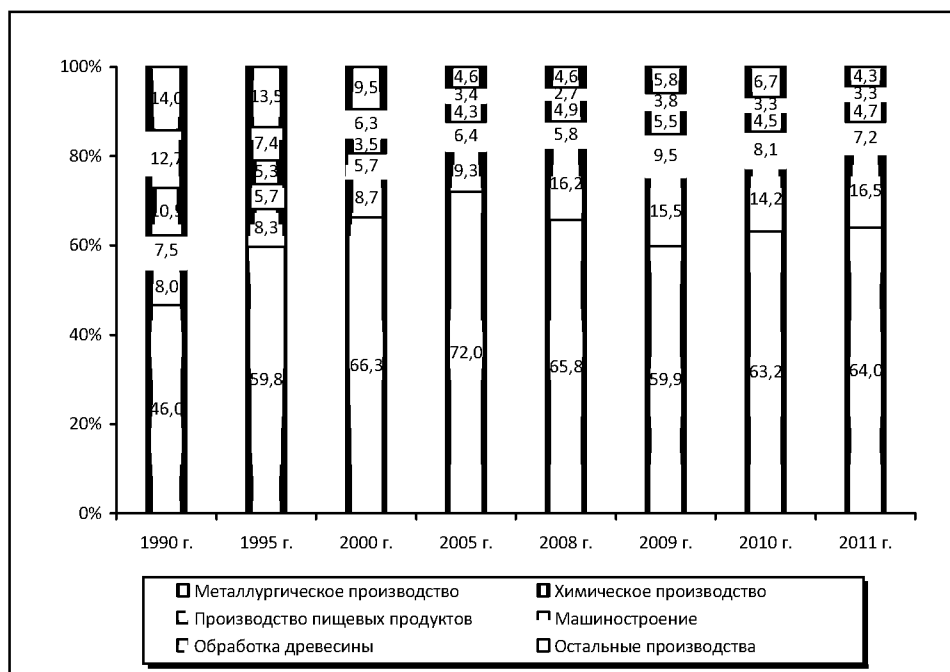
Среди факторов, сдерживающих развитие промышленности Вологодской области, руководители предприятий, согласно ежегодно проводимому мониторингу ИСЭРТ РАН, выделяют следующие: высокие цены на топливо, энергию, сырьё и материалы, а также большие налоги (в 2011 г. по сравнению с 2008 г. значимость данного фактора выросла почти на 21 п.п.; табл. 4).

Таблица 3. Индексы производства по основным видам экономической деятельности, %

Вид экономической деятельности	Январь – июнь 2011 г. к январю – июню 2010 г.		Январь – июнь 2011 г. к январю – июню 2009 г.			Январь – июнь 2011 г. к январю – июню 2008 г.			
	РФ	ВО	РФ	ВО		РФ	ВО		
Обрабатывающие производства	108,0	108,5	123,4	124,1	●	97,2	92,1	●	
В том числе:									
металлургическое и производство готовых металлических изделий	103,0	109,6	122,8	134,5	●	90,9	93,6		
химическое производство	106,9	103,9	●	127,7	105,7	●	106,0	99,2	●
обработка древесины и производство изделий из дерева	106,6	111,8	119,3	125,3	●	87,2	105,0		
производство машин и оборудования	111,8	116,2	135,3	135,0	●	88,5	91,0		
производство пищевых продуктов	101,2	103,1	106,5	106,4	●	103,4	101,8	●	
Производство электроэнергии, газа и воды	100,2	98,6	●	119,2	116,0	●	141,8	124,5	●

● – показатели ниже средних по РФ; ○ – показатели выше средних по РФ.
 Источники: Социально-экономическое положение Вологодской области в январе – июне 2011 года: доклад / Вологдастат. – Вологда, июль 2011. – С. 10; Социально-экономическое положение Вологодской области в январе – июне 2010 года: доклад / Вологдастат. – Вологда, июль 2010. – С. 10; Социально-экономическое положение Вологодской области в январе – июне 2009 года: доклад / Вологдастат. – Вологда, июль 2009. – С. 10; данные сайта Федеральной службы государственной статистики (<http://www.gks.ru>).

Рисунок 1. Структура объёма отгруженной продукции
промышленного производства Вологодской области, %*



* 1990 – 2000 гг. – согласно ОКОНХ: удельный вес отрасли «Машиностроение и металлообработка» в промышленном производстве. С 2005 г. – согласно ОКВЭД: суммарный удельный вес «Производства машин и оборудования», «Производства электрооборудования, электронного и оптического оборудования» и «Производства транспортных средств и оборудования» в объёме отгруженной продукции по виду экономической деятельности «Обрабатывающие производства».
 Источники: Промышленность Вологодской области: стат. сб. / Вологдастат. – Вологда, 2010. – С. 10; Промышленность Вологодской области: стат. сб. / Вологодский облкомстат. – Вологда, 2003. – С. 17.

В условиях нехватки собственных средств (отметили 79% руководителей) предприятиям требуется привлечение дополнительных инвестиций за счёт заимствований. Однако во время кризиса этот канал был перекрыт. Хотя в 2010 – 2011 гг. банки возобновили кредитование промышленных предприятий, однако его условия остаются невыгодными для производителей в силу высокой процентной ставки и серьёзных требований к заёмщикам. Поэтому лишь 25% респондентов в 2011 г. были готовы взять на себя обязательства по получению долгосрочных кредитов, в то время как 38% опрошенных сочли их невыполнимыми.

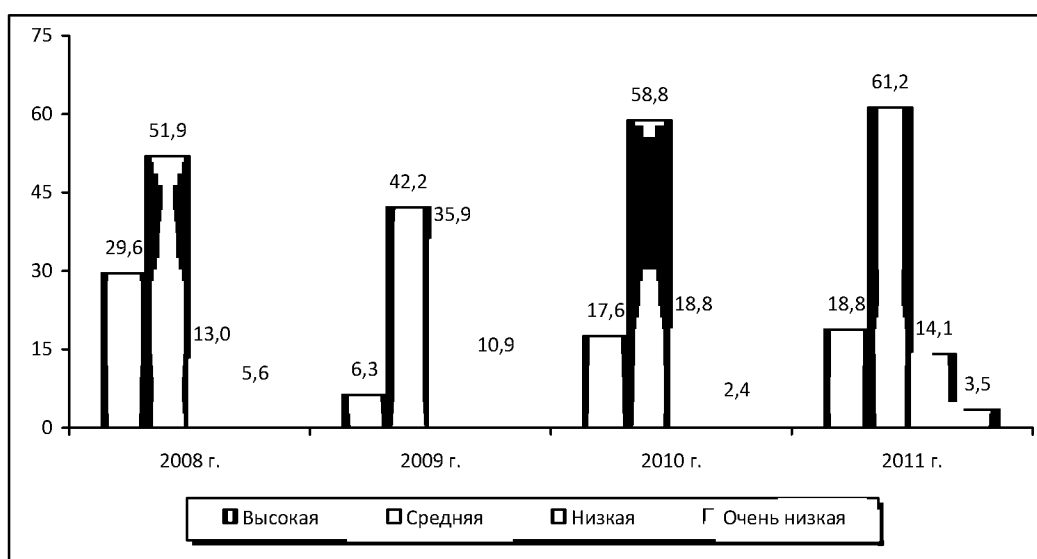
Таблица 4. Факторы, сдерживающие развитие промышленного производства Вологодской области, % от числа ответивших (руководители предприятий могли отметить несколько вариантов ответа)

Фактор	2008 г.	2009 г.	2010 г.	2011 г.	Изменение 2008 – 2011 гг., п.п.
Высокие цены на топливо, энергию	70,4	73,4	70,6	74,1	3,7
Высокие цены на сырьё, материалы	68,5	54,7	69,4	72,9	4,4
Высокие налоги	50,0	56,3	47,1	70,6	20,6
Нехватка оборотных средств	48,1	57,8	45,9	44,7	-3,4
Техническая отсталость предприятия	20,4	25,0	18,8	18,8	-1,6
Несовершенство кредитно-финансовой системы	18,5	23,4	15,3	12,9	-5,6

Источник: Мониторинг функционирования и развития промышленности Вологодской области в посткризисный период: отчёт о НИР / Т.В. Ускова, Т.Г. Смирнова, Е.В. Лукин. – Вологда: ИСЭРТ РАН, 2011. – 84 с.

В целом оценка работы предприятий промышленности их руководителями в 2011 году носит оптимистический характер: около 80% ответивших оценивают деятельность своих организаций на среднем и высоком уровне (это превосходит показатели 2009 – 2010 гг. и соответствует значениям 2008 г. с той лишь разницей, что до кризиса высоких оценок было на 11 п.п. больше). Необходимо также отметить, что оценка «низко» и «очень низко» в ответах руководителей за 2011 г. встречается реже (отметили 18% респондентов), чем за весь рассматриваемый период (рис. 2).

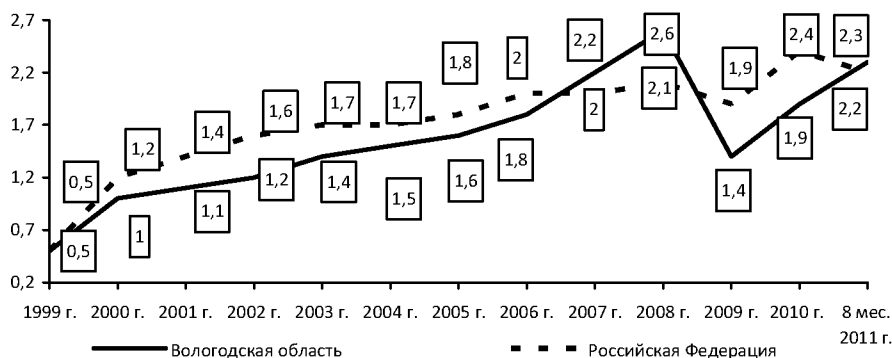
Рисунок 2. Оценка работы предприятий Вологодской области их руководителями, % от числа ответивших (без учёта затруднившихся ответить руководителей предприятий)



Источник: Мониторинг функционирования и развития промышленности Вологодской области в посткризисный период: отчёт о НИР / Т.В. Ускова, Т.Г. Смирнова, Е.В. Лукин. – Вологда: ИСЭРТ РАН, 2011. – 84 с.

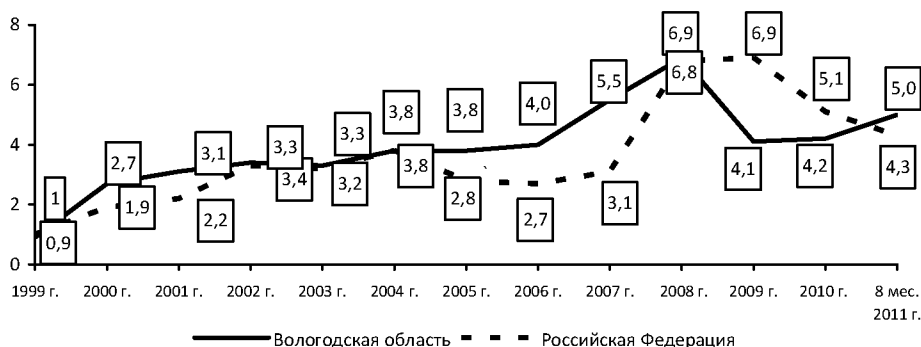
Резюмируя итоги I полугодия 2011 г., можно заключить, что, несмотря на наличие положительных тенденций, существующего темпа развития экономики Вологодской области для достижения докризисных показателей пока недостаточно. По-прежнему актуальной является проблема диверсификации экономики региона и поддержки производств с высокой степенью переработки сырья. Острыми на сегодняшний день остаются вопросы социального положения населения. На решение данных проблем органам государственной власти и управления надо обратить первостепенное внимание, поскольку от этого зависит развитие региона в ближайшем и отдалённом будущем.

Рисунок 1. Социальное настроение
(отношение суммы позитивных оценок «прекрасное» и «нормальное, ровное» к сумме негативных «испытываю напряжение, раздражение» и «испытываю страх, тоску»)



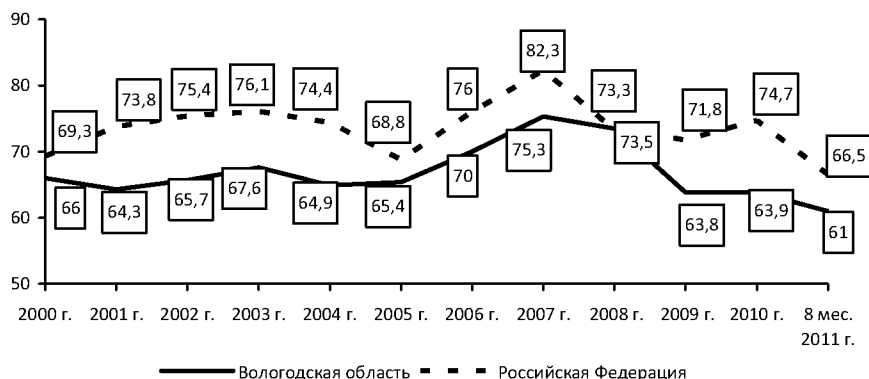
В период с января по август 2011 г. продолжилось, отмеченное в 2010 г., улучшение настроения жителей Вологодской области. Индекс социального настроения соответствует общероссийскому уровню.

Рисунок 2. «Запас терпения» населения
(отношение суммы позиций «жить можно» и «можно терпеть» к позиции «терпеть нельзя»)



Отмечен рост уровня запаса терпения населения области, хотя докризисный уровень (2007-2008 гг.) пока не достигнут. В целом по России этот показатель заметно ниже регионального.

Рисунок 3. Одобрение деятельности Президента РФ (в % от числа опрошенных)



По сравнению с 2010 г. за 8 месяцев 2011 г. отмечено снижение уровня одобрения деятельности Президента РФ и жителями региона, и населением России в целом.

¹ Здесь и далее: Вологодская область – данные ИСЭРТ РАН; Российская Федерация – данные Левада-центра, ВЦИОМ.

Рисунок 4. **Одобрение деятельности Правительства РФ** (в % от числа опрошенных)

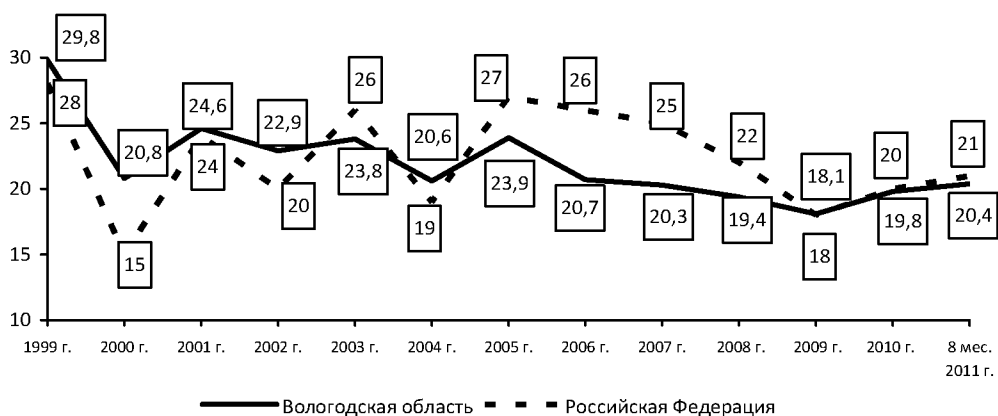


В период с января по август 2011 г. как в Вологодской области, так и в России в целом продолжилось уменьшение доли населения, позитивно оценивающего деятельность Правительства РФ.

Рисунок 5. **Вероятность протестных выступлений** (доля респондентов, отметивших возможность массовых акций протеста, в % от числа опрошенных)

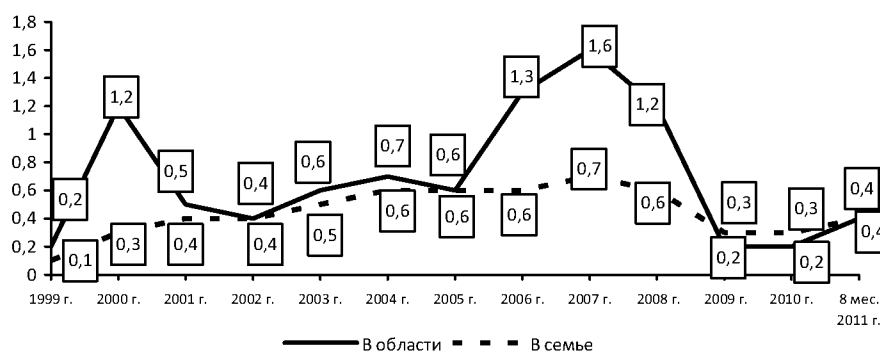


Рисунок 6. **Возможность участия в выступлениях** (доля респондентов, готовых принять участие в массовых акциях протеста, в % от числа опрошенных)



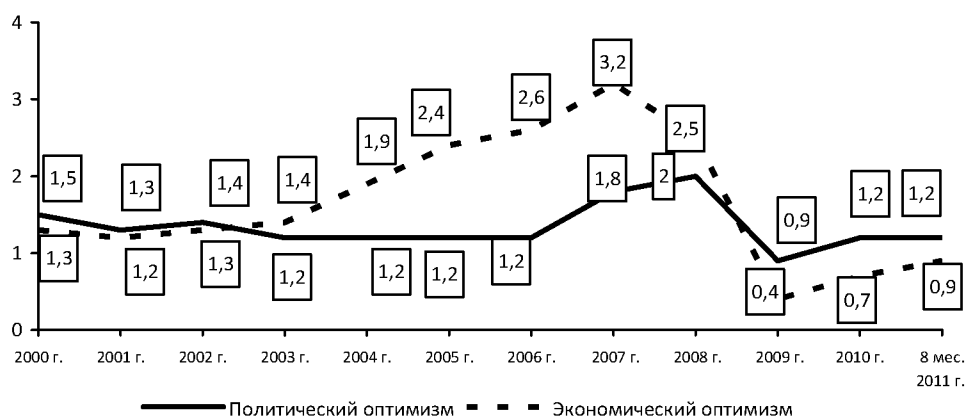
По сравнению с 2010 г. за 8 месяцев 2011 г., по оценкам населения Вологодской области и России в целом, уровень социальной напряженности существенно не изменился.

Рисунок 7. **Оценки экономического положения области и своей семьи**
(соотношение давших положительную – «хорошее» и отрицательную – «плохое» оценки)



В начальные 8 месяцев 2011 г. не отмечено существенных изменений в оценках населением материального положения своих семей и экономического положения области. Эти показатели соответствуют среднегодовому уровню 2009-2010 гг.

Рисунок 8. **Индексы политического и экономического оптимизма***
(соотношение позитивных и негативных ожиданий)



За 8 месяцев 2011 г. темпы роста как политического, так и экономического оптимизма не изменились и остались примерно на уровне 2010 г.

Материалы подготовили:
И.А. Кондаков
к.э.н., и.о. зав. отделом ИСЭРТ РАН
О.И. Попова
инженер-исследователь ИСЭРТ РАН
Е.Э. Леонидова
научный сотрудник ИСЭРТ РАН

* Индекс политического оптимизма рассчитан как соотношение давших положительную «улучшение ситуации» и отрицательную «ухудшение ситуации» оценки на вопрос: «Как Вы думаете, что ожидается в ближайшие месяцы в политической жизни России?»

Индекс экономического оптимизма рассчитан как соотношение давших положительную «хорошим временем» и отрицательную «плохим временем» оценки на вопрос: «Как Вы считаете, следующие 12 месяцев будут хорошим временем или плохим или каким-либо еще для экономики России?»

Цены на металлопродукцию на мировом рынке

Виды металлопродукции	Долларов США за тонну, на начало июля соответствующего года			2011 г. в %	
	2011 г.	2010 г.	2009 г.	к 2010 г.	к 2009 г.
«Плоский» прокат					
Лист холоднокатаный	828,8	731,3	605	113,3	137,0
Лист оцинкованный	1016	844	729	120,4	139,4
Лист горячекатаный	732,5	618,8	521,9	118,4	140,4
«Длинный» прокат					
Арматурная сталь	720	536,3	500,9	134,3	143,7
Конструкционные профили	830	650	542,5	127,7	153,0
Сортовой прокат	736	570	515	129,1	142,9

Справочно: Официальный курс доллара США, по данным ЦБ РФ, на начало июля составлял: 2009 г. – 31,7 руб., 2010 г. – 31,2 руб., 2011 г. – 28,3 руб.

Цены на металлопродукцию на российском рынке

Виды металлопродукции	Рублей за тонну, на начало июля соответствующего года			2011 г. в %	
	2011 г.	2010 г.	2009 г.	к 2010 г.	к 2009 г.
«Плоский» прокат					
Лист холоднокатаный	31167	27790	21443	112,2	145,3
Лист оцинкованный	37163	34807	33213	106,8	111,9
Лист горячекатаный	26316	25205	18661	104,4	141,0
«Длинный» прокат					
Арматура	25955	26176	19521	99,2	133,0
Балка и швеллер	29922	29003	25460	103,2	117,5
Круг	26563	25601	18025	103,8	147,4
Уголок	25746	25588	19773	100,6	130,2

К середине текущего года ситуация на рынке металлопроката характеризуется тенденцией восстановления докризисных позиций. На мировом рынке средний рост цен на «плоский» прокат составил за два года почти 40%, на «длинный» прокат более 45%. Цены на металлопрокат на российском рынке также повышаются: рост цен на «длинный» прокат в среднем за два года составил более 30%, на «плоский» прокат – 32%.

Источники: Аналитика. Мировые цены [Электронный ресурс]. – Режим доступа: www.metaltorg.ru; Аналитика по мировому рынку. Аналитика по российскому рынку: мониторинг металлургического рынка России. Металлургическая отрасль [Электронный ресурс]. – Режим доступа: www.rusmet.ru

Обзор подготовил Р.Ю. Селименков
научный сотрудник ИСЭРТ РАН